

# **Umwelterklärung**

## **(Datenbasis 2022)**

# **Vinzenz Service GmbH**

**gemäß**

VERORDNUNG (EG) Nr. 1221/2009 DES EUROP. PARLAMENTS UND DES RATES

vom 25. November 2009

über die freiwillige Teilnahme von Organisationen an einem Gemeinschaftssystem für Umweltmanagement und Umweltbetriebsprüfung und zur Aufhebung der Verordnung (EG) Nr. 761/2001, sowie der Beschlüsse der Kommission 2001/681/EG und 2006/193/EG

*Zuletzt aktualisiert: 20.07.2023, HM*

## Inhaltsverzeichnis

<b>1. Zusammenfassung der Tätigkeiten, Produkte und Dienstleistungen der Organisation sowie Beschreibung des Umfangs der EMAS-Registrierung .....</b>	<b>3</b>
<b>2. Die Umweltpolitik sowie Verwaltungsstruktur der Vinzenz Service GmbH, auf die sich das Umweltmanagementsystem stützt.....</b>	<b>8</b>
<b>2.1. Der Kontext der Organisation.....</b>	<b>8</b>
<b>2.2. Die Umweltpolitik.....</b>	<b>11</b>
<b>2.3. Verwaltungsstruktur und Organisation des Umweltmanagementsystems .....</b>	<b>12</b>
<b>2.4. Organisationskultur und die Sensibilisierung für ökologische Prozessgestaltung .....</b>	<b>14</b>
<b>2.5. Chancen und Risiken.....</b>	<b>15</b>
<b>3. Bedeutende direkte und indirekte Umweltaspekte der Vinzenz Service GmbH</b>	<b>16</b>
<b>3.1. Energie- und Rohstoffbilanz 2022 für den Standort Sigmaringen.....</b>	<b>20</b>
<b>3.2. Energie- und Rohstoffbilanz 2020/2021 für den Standort Landhotel Allgäuer Hof .....</b>	<b>21</b>
<b>4. Umweltzielsetzungen und -einzelziele im Zusammenhang mit den bedeutenden Umweltaspekten und -auswirkungen.....</b>	<b>22</b>
<b>4.1 Kurzfristige Ziele.....</b>	<b>22</b>
<b>4.2. Langfristige Ziele .....</b>	<b>22</b>
<b>5. Durchgeführte und geplante Maßnahmen zur Verbesserung der Umweltleistung und Einhaltung der rechtlichen Bestimmungen.....</b>	<b>23</b>
<b>5.1.1. Abgeschlossene Maßnahmen zum 31.12.2021.....</b>	<b>24</b>
<b>5.1.2. Abgeschlossene Maßnahmen zum 31.12.2022.....</b>	<b>25</b>
<b>5.2. Geplante Maßnahmen 2023.....</b>	<b>27</b>
<b>6. Zusammenfassung der verfügbaren Daten über die Umweltleistung der Vinzenz Service GmbH.....</b>	<b>29</b>
<b>7. Relevante rechtliche Bestimmungen und Bestätigung der Einhaltung.....</b>	<b>32</b>
<b>8. Bestätigung hinsichtlich der Anforderungen .....</b>	<b>32</b>
<b>9. Ansprechpartner .....</b>	<b>32</b>
<b>10. Erklärung des Umweltgutachters.....</b>	<b>33</b>
<b>11. Validierung der Umwelterklärung .....</b>	<b>33</b>
<b>12. EMAS Registrierungsurkunde .....</b>	<b>34</b>

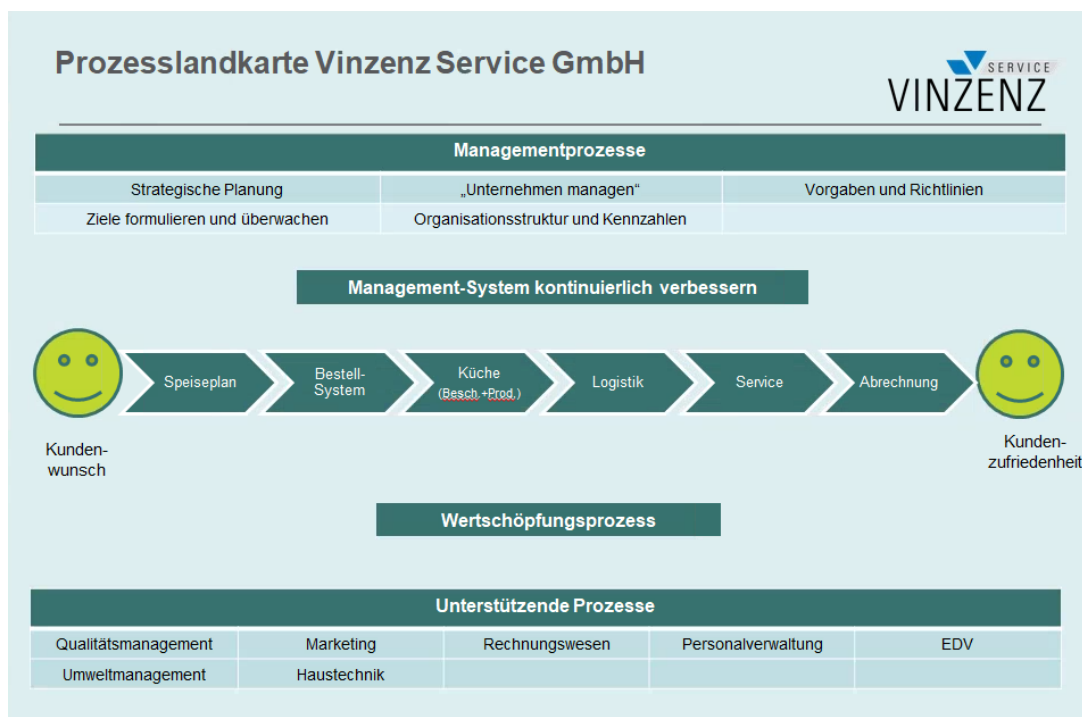
# 1. Zusammenfassung der Tätigkeiten, Produkte und Dienstleistungen der Organisation sowie Beschreibung des Umfangs der EMAS-Registrierung

## Referenzkapitel Gemeinwohl-Bericht: Kurzpräsentation des Unternehmens

Die vorliegende EMAS-Umwelterklärung bezieht sich auf die Vinzenz Service GmbH mit folgenden Standorten:

- Vinzenz Service GmbH (VS), Wachtelhau 1, 72488 Sigmaringen  
Die Gesamtfläche unseres Firmengrundstücks in Sigmaringen beträgt 5.343m<sup>2</sup>. Der Anteil der versiegelten Flächen (Dach und Boden) beträgt ca. 50% (2.630m<sup>2</sup>).
- Landhotel Allgäuer Hof (LAH), Waldseer Str. 36, 88364 Wolfegg- Alttann  
Die Größe der versiegelten Flächen im Landhotel beträgt 2.485 m<sup>2</sup> bei einer Grundstücksgröße von 8.958 m<sup>2</sup>.

Die Vinzenz Service GmbH ist ein hundertprozentiges Tochterunternehmen der gemeinnützigen Vinzenz von Paul GmbH Soziale Dienste und Einrichtungen und gehört somit der Genossenschaft der Barmherzigen Schwestern des hl. Vinzenz von Paul in Untermarchtal an. Sie wurde 2004 mit dem Ziel gegründet, Verwaltungs-, Gebäudemanagement- und Cateringleistungen für die Pflegeeinrichtungen der Vinzenz von Paul gGmbH Soziale Dienste und Einrichtungen in der Region Sigmaringen bereitzustellen. Früh kamen im Cateringbereich Anfragen auch von externen Kund\*innen dazu. Als christliches Cateringunternehmen und Dienstleister sind wir heute in Kindergärten, Schulen, Betrieben und Pflegeeinrichtungen tätig, um gutes Essen aus Tradition, Leidenschaft und Verantwortung zu kochen.



Verantwortlich: Heike Müller

vinzenz-service.de 

Genießen mit mehr WERT.



Pionierunternehmen mit auditiertem Gemeinwohl-Bilanz

Stand: 30.06.2023

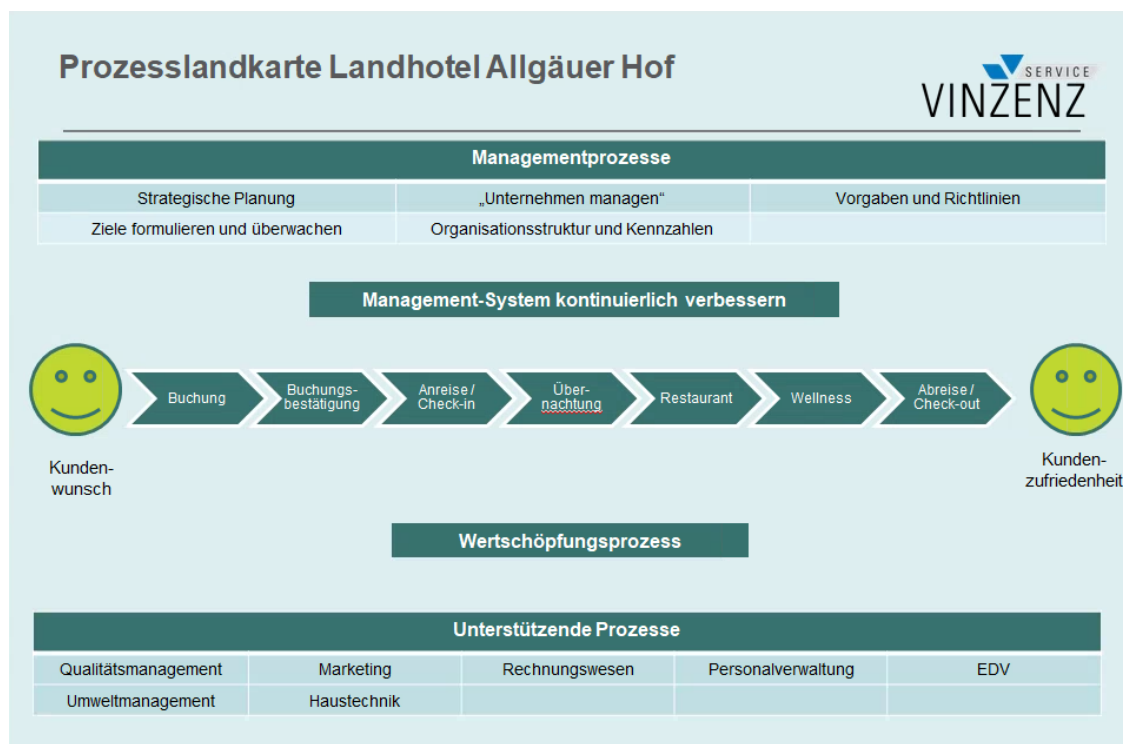
GEMEINWOHL ÖKONOMIE



DE-ÖKO-007

Abbildung 1: Prozesslandkarte Vinzenz Service GmbH

Seit 2012 betreiben wir in Wolfegg- Altann ein barrierefreies Tagungs- und Wellness-Hotel mit 57 Doppelzimmern und 18 Servicewohnungen für Seniorinnen und Senioren.



Verantwortlich: Heike Müller

[vinzenz-service.de](http://vinzenz-service.de) 

Genießen mit mehr WERT.



Pionierunternehmen  
mit auditierten  
Gemeinwohl-Bilanzen

GEMEINWOHL  
ÖKONOMIE



Stand: 30.06.2023

DE-ÖKO-007

Abbildung 2: Prozesslandkarte Landhotel Allgäuer Hof

Besonders viel Wert legen wir auf die Qualität und Herkunft der Produkte. Dies zeigt sich zum einen im hohen Anspruch, den wir an unsere Lieferant\*innen, die verwendeten Rohstoffe, deren Herkunft und die professionelle Zubereitung der Speisen stellen. Deshalb verwenden wir aus ökologischen und ökonomischen Gründen vor allem Lebensmittel aus der Region. Die genaue Herkunft, Qualität und Frische der Produkte werden mit den Erzeuger\*innen bzw. Lieferant\*innen beständig reflektiert. Seit 2016 sind wir BIO-zertifiziert. Zum anderen nehmen wir uns der vielfältigen Wünsche unserer Kund\*innen und Gästen an und stellen uns deren individuellen Bedürfnissen.

Die wichtigste Ressource für unseren Erfolg stellen unsere Mitarbeitenden dar, welche intensiv in die Gestaltung des Alltags einbezogen werden. Gute Arbeitsbedingungen, soziale Verantwortung und professionelle Teamarbeit sind für uns die Basis unseres täglichen Handelns.

2022 waren in der Vinzenz Service GmbH 164 Mitarbeitende beschäftigt (entspricht 64 Vollzeitäquivalenten (VZÄ)), davon 58 Mitarbeitende (21 VZÄ) am Standort Landhotel Allgäuer Hof.

# Organigramm Vinzenz Service GmbH

Stand: 01.06.2022

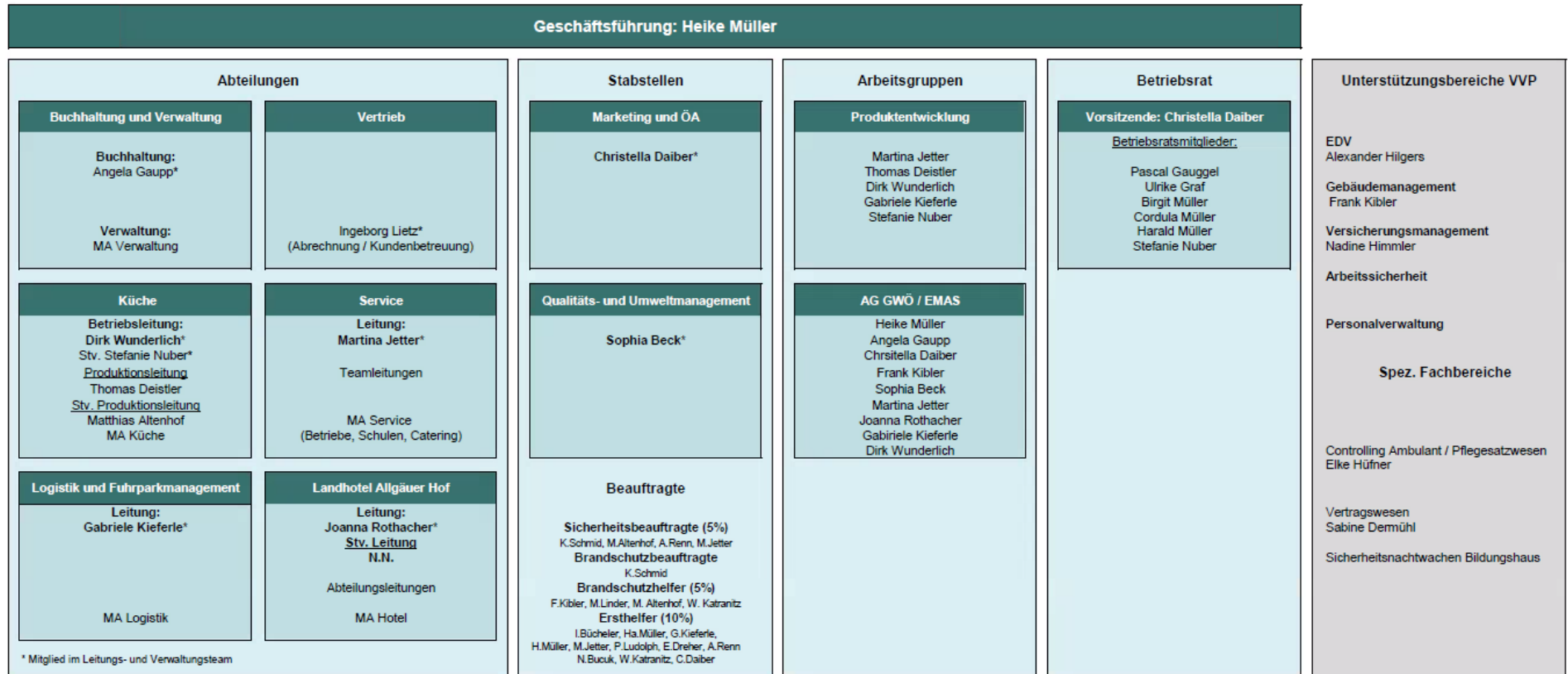


Abbildung 3: Vinzenz Service GmbH Organigramm

Die Vinzenz Service GmbH sieht sich in der Mitverantwortung zum Erhalt unserer Schöpfung und einer gesunden Umwelt. Die aktuellen Entwicklungen zeigen, dass hier dringender Handlungsbedarf auf allen Ebenen unserer Gesellschaft besteht.

Uns ist bewusst, dass all unser unternehmerisches Handeln Auswirkungen auf die Umwelt hat. Insbesondere die negativen Auswirkungen möchten wir so gering wie möglich halten. Sind negative Auswirkungen nicht vermeidbar kompensieren wir diese.

Als Unternehmen möchten wir hier aktiv Verantwortung tragen, dem Klimawandel entgegenwirken und im Rahmen unserer Möglichkeiten an der Umsetzung der Sustainable Development Goals (SDGs) mitarbeiten. Durch systematische Auswertungen unserer Unternehmensunterlagen und Berechnungen sind uns unsere Klimaauswirkungen immer besser bekannt. Um Sensibilität für die globalen Herausforderungen des Klimawandels werben wir bei unseren Mitarbeitenden, Lieferant\*innen und Kund\*innen. Mit einer Reihe von konkreten Maßnahmen wie zum Beispiel Energieeinsparung, Reduzierung von Verpackungsmaterial, Vermeidung von Speiseresten leisten wir einen praktischen Wertebeitrag.

Unsere Werte und unser Qualitätsverständnis spiegeln sich auch in unseren Unternehmenswerten als Teil unserer Corporate Identity (Corporate Culture) wider. Diese wurden im Zuge eines Profilbildungsprozesses 2012 mit unseren Mitarbeitenden erarbeitet und formuliert:

**Freundlichkeit:** Wir legen Wert darauf, dass sich unsere Kund\*innen und Mitarbeitenden willkommen fühlen. Einen freundlichen, authentischen und respektvollen Umgang im täglichen Miteinander leben wir im Mitarbeiterkreis und mit unseren Partner\*innen und Lieferant\*innen.

**Nachhaltigkeit:** Nachhaltige Erzeugnisse und Lebensmittel sowie umweltfreundliche Produktionsverfahren stehen für uns im Vordergrund. Gemeinsam mit unseren Partner\*innen aus der Region stellen wir uns dieser gesellschaftlichen Verantwortung.

**Kompetenz:** Um den vielfältigen Ansprüchen an uns gerecht zu werden entwickeln wir uns ständig weiter. Wir sorgen dafür, dass unsere Mitarbeitenden gut eingearbeitet sind und unsere Leistungen ein hohes Qualitätsniveau vorweisen.

**Individualität:** Je nach Bedarf unserer Kund\*innen erstellen wir ein passgenaues Catering- oder Dienstleistungskonzept. Wir leben langjährige Geschäftspartnerschaften, die von Verlässlichkeit, Transparenz und Empathie geprägt sind.

**Christliche Wertehaltung:** Das Wohl, die Gesundheit und das Wohlbefinden aller liegen uns am Herzen. Mit unserem Handeln möchten wir zur Bewahrung der Schöpfung beitragen und anderen Menschen Gutes tun.

## Produkte und Dienstleistungen

Im Jahr 2022 stellten sich die Umsatzanteile wie folgt dar:

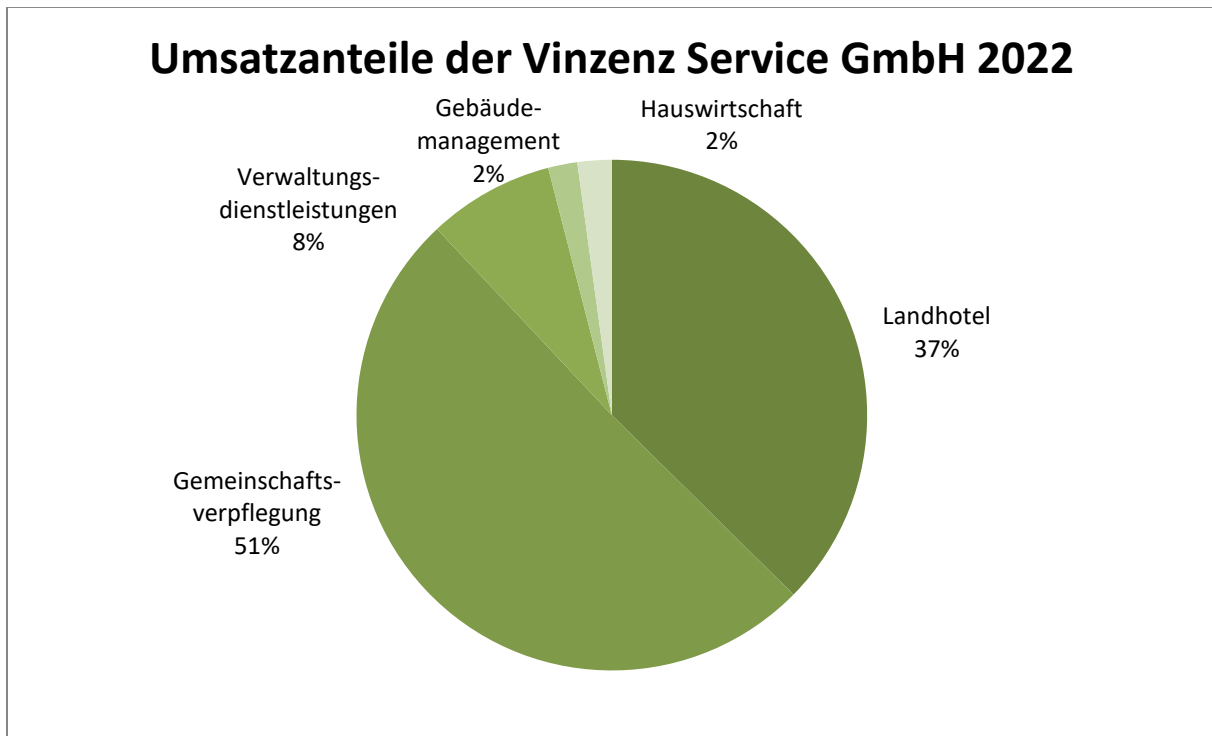


Abbildung 4 : Umsatzanteile Vinzenz Service GmbH 2022

Im Berichtszeitraum teilte sich die Gemeinschaftsverpflegung auf in

- die Versorgung von externen Pflegeeinrichtungen (1%)
- Cafeterien (3%)
- Betriebe (27%)
- Kindergärten und Kindertagesstätten (4%)
- Schulen (28%)
- Pflegeeinrichtungen der Vinzenz von Paul gGmbH (36%)

In 2022 hatte unser Unternehmen nur noch geringe Auswirkungen durch die Corona-Pandemie. Lediglich im Landhotel Allgäuer Hof waren bis März noch Mitarbeitende in Kurzarbeit.

Eine neue Herausforderung stellte die für den Winter 2022/23 prognostizierte Erdgasknappheit dar. Diese wirkte sich spürbar auf den Erdölpreis aus, weshalb wir im Herbst 2022 die Entscheidung getroffen haben, das Schwimmbad im Landhotel Allgäuer Hof nicht zu beheizen.

## 2. Die Umweltpolitik sowie Verwaltungsstruktur der Vinzenz Service GmbH, auf die sich das Umweltmanagementsystem stützt

Referenzkapitel Gemeinwohl-Bericht: Das Unternehmen und Gemeinwohl, C3.3.

### 2.1. Der Kontext der Organisation

Die Kontextanalyse besteht aus internen und externen Themen in Bezug auf unterschiedliche Berührungsgruppen.

Zur Erstellung der Kontextanalyse wurde die in der Vinzenz Service GmbH bereits etablierte Struktur der Gemeinwohl-Bilanz herangezogen. Aus dieser ergeben sich folgende Berührungsgruppen / Stakeholder / Interessierte Kreise:

Interessierte Kreise	GWÖ-Berührungsgruppen	Stakeholder
Extern	A: Lieferant*innen	Lieferant*innen
	B: Eigentümer und Finanzpartner*innen	Gesellschafter
		Banken
		Versicherungen
	D: Kund*innen und Mitunternehmen	Kund*innen
		Mitunternehmen
	E: Gesellschaftliches Umfeld	Überwachungsbehörden
Gemeinde als Standort		
(Umwelt-)Gesetzgebung		
Intern	C: Mitarbeitende	Geschäftsführer*in
		Mitarbeitende
		Betriebsrat

Die Themen wurden hinsichtlich der Gemeinwohl-Werte gruppiert:

1. Menschenwürde
2. Solidarität und Gerechtigkeit
3. Ökologische Nachhaltigkeit
4. Transparenz und Mitentscheidung

Ergänzend wurde folgende Gruppe geschaffen:

5. Sonstiges

Die Bewertung der Bedeutung der Themen erfolgte zunächst über eine Punktevergabe (1=sehr geringe Bedeutung bis 5= sehr hohe Bedeutung) pro Stakeholder.

Die Punkte der externen und der internen Stakeholder wurden getrennt multipliziert.

Um einen Ausgleich zwischen der unterschiedlichen Anzahl an externen und internen Stakeholdern zu schaffen, wird der errechnete Punktwert der internen Stakeholder dreifach gewichtet. Anschließend erfolgte eine Priorisierung gemäß dem im konzernweit geltenden



Führungshandbuch der Vinzenz von Paul gGmbH verankerten und etablierten System. Hierbei werden drei Kategorien gebildet:

- |                  |                                 |
|------------------|---------------------------------|
| 1. wünschenswert | Punktwerte unter 100            |
| 2. wichtig       | Punktwerte zwischen 100 und 500 |
| 3. wesentlich    | Punktwerte über 500             |

Themen in der Kategorie „wesentlich“ sind:

- Ausreichend Mitarbeitende finden
- Organisatorische Optimierungen (Digitalisierung, Arbeitsabläufe)
- Wirtschaftlichkeit
- Gerechte und zeitgemäße Entlohnung (>Mindestlohn)
- Regionale Produktion
- Strukturiertes Beschwerde- und Rückmeldungsmanagement
- Digitale Sichtbarkeit (Homepage, Social Media,...)
- Lebensmittelsicherheit und Hygiene
- Rechtskonformität
- Attraktivität als Arbeitgeber

Die Themen der Priorisierungskategorie „wesentlich“ finden sich vorrangig im Zielesystem des Gesamtunternehmens wieder.

Die Themen der Priorisierungskategorie „wichtig“ finden sich teilweise im Zielesystem des Gesamtunternehmens wieder, die Themen der Priorisierungskategorie „wünschenswert“ finden nur dann Berücksichtigung, wenn freie Kapazitäten verfügbar sind. Möglich ist, dass diese Themen mit höherer Priorität in den nächsten Zielezyklus eingehen.

Um die individuellen Gegebenheiten am Standort Landhotel Allgäuer Hof besser verstehen zu können, wurde im Rahmen der Abteilungsleiter-Konferenz am 29. November 2022 beschlossen, eine separate Kontextanalyse für das Hotel anzufertigen. Eine erste Ideen- und Themensammlung entstand im Rahmen der Tagung. Die vollständige Ausarbeitung erfolgt in 2023.

Bewertung der Bedeutung der Themen des Umweltmanagements für die internen und externen interessierten Kreise unter Zuordnung zu den Werten der Gemeinwohl-Ökonomie		Interessierte Kreise = GWÖ Berührungsgruppen = Stakeholder		Bedeutung gesamt	Priorisierung		
		Extern	Intern				
		Bedeutung extern	Bedeutung intern		Bedeutung gesamt	wünschens wert < 100	wichtig < 500
1: Menschen- würde	Feierabend, verlässliche Arbeitszeit und Dienstplan	1	125	376	x	x	
	Fortbildung und Ausbildung	27	27	108	x	x	
	Vertiefung Führungsrad	6	125	381	x	x	
	Ausreichend Mitarbeitende finden	648	125	1023	x	x	x
	Organisatorische Optimierungen (Digitalisierung, Arbeitsabläufe)	1296	27	1377	x	x	x
	0	0	0				
2: Solidarität und Gerechtigkeit	Arbeitsplatzsicherheit	24	24	96	x		
	Wirtschaftlichkeit	432	60	612	x	x	x
	Gerechte und zeitgemäße Entlohnung (>Mindestlohn)	128	125	503	x	x	x
		0	0	0			
	0	0	0				
3: Ökol. Nachhaltig- keit	CO2 Neutralität	216	36	324	x	x	
	Vermeidung von Einwegplastik	108	125	483	x	x	
	Vermeidung von Speiseresten	108	125	483	x	x	
	Regionale Produktion	192	125	567	x	x	x
		0	0	0			
4: Transparenz und Mitentscheidung	Strukturiertes Beschwerde- und Rückmeldungsmanagement	864	125	1239	x	x	x
	Neuer Speiseplan (Jahresplan, DGE, Nachhaltigkeit)	20	125	395	x	x	
	Externe und interne Kommunikation (GWÖ)	54	36	162	x	x	
	Aufbau erweitertes Kennzahlensystem	36	27	117	x	x	
	Strukturierte Kontaktpflege mit Kunden und Gästen	180	36	288	x	x	
	Digitale Sichtbarkeit	576	45	711	x	x	x
		0	0	0			
Sonstige	Lebensmittelsicherheit und Hygiene	2916	45	3051	x	x	x
	Pünktlichkeit bei der Auslieferung	40	80	280	x	x	
	Rechtskonformität	13500	125	13875	x	x	x
	Attraktivität als Arbeitgeber	150	125	525	x	x	x
		0	0	0			

Abbildung 5: Kontextanalyse (vereinfachte Ansicht)

## **2.2. Die Umweltpolitik**

Die Unternehmens- und Umweltpolitik der Vinzenz Service GmbH basiert auf den langjährigen Unternehmenswerten und wurde erstmals 2021 formuliert:

*Die Vinzenz Service GmbH ist ein hundertprozentiges Tochterunternehmen der gemeinnützigen Vinzenz von Paul GmbH Soziale Dienste und Einrichtungen und gehört somit der Genossenschaft der Barmherzigen Schwestern des hl. Vinzenz von Paul in Untermarchtal an.*

*Als christliches Cateringunternehmen und Dienstleister sind wir in Kindergärten, Schulen, Betrieben und Pflegeeinrichtungen tätig, um gutes Essen aus Tradition, Leidenschaft und Verantwortung zu kochen.*

*Wir betreiben in Wolfegg- Alttann ein barrierefreies Tagungs-und Wellness-Hotel mit 57 Doppelzimmern und 18 Servicewohnungen für Seniorinnen und Senioren*

*Besonders viel Wert legen wir auf die Qualität und Herkunft der Produkte, die wir bevorzugt von unseren regionalen Direkterzeugern beziehen. Der sorgsame Umgang mit den Ressourcen, die uns zur Verfügung stehen, ist Teil unserer werteorientierten Grundhaltung. Uns ist bewusst, dass all unser unternehmerisches Handeln Auswirkungen auf die Umwelt hat. Insbesondere die negativen Auswirkungen möchten wir so gering wie möglich halten. Sind negative Auswirkungen nicht vermeidbar kompensieren wir diese.*

*Mit viel Freude und Verantwortungsbewusstsein wachsen wir an den an uns gestellten Herausforderungen – dem persönlich Geschmack und den individuellen Bedürfnissen unserer Kunden und nehmen diese voller Wertschätzung an.*

*Dabei leiten folgende WERTE unser Handeln:*

### **Freundlichkeit**

*Wir legen WERT darauf, dass sich unsere Kunden willkommen fühlen. Einen freundlichen, respektvollen Umgang im täglichen Miteinander leben wir auch im Mitarbeiterkreis und mit unseren Partnern und Lieferanten.*

### **Kompetenz**

*Um den vielfältigen Ansprüchen an uns gerecht zu werden entwickeln wir unsere Rezepturen, Angebote und Dienstleistungen ständig weiter. Im Vordergrund steht für uns dabei die Weiterentwicklung hin zu umweltverträglichen und enkeltauglichen Lösungen.*

*Wir verpflichten uns zur Erfüllung unserer bindenden Verpflichtungen und handeln rechtskonform.*

### **Individualität**

*Unser Leistungsangebot stimmen wir eng mit unseren Gästen und Kunden ab. Individuelle Wünsche und Bedürfnisse erfüllen wir wo möglich und unter Berücksichtigung auf die Umweltauswirkung.*

### **Christliche Haltung**

*Das Gemeinwohl, die Gesundheit und das Wohlbefinden unserer Kunden und Gäste liegen uns am Herzen.*

### **Nachhaltigkeit**

*Nachhaltige Erzeugnisse und Lebensmittel sowie umweltfreundliche Produktionsverfahren stehen im Vordergrund. Gemeinsam mit unseren Partnern aus der Region stellen wir uns dieser gesellschaftlichen Verantwortung zur Wahrung der Schöpfung und zum Erhalt einer zukunftsfähigen und lebenswerten Welt. Wir verpflichten uns zum Schutz der Umwelt und dem Vermeiden von Umweltbelastungen. Dies zeigen wir z.B. durch den Einsatz von Biolebensmitteln, dem Einkauf von regenerativen Energien und unseren Maßnahmen zu Wassereinsparungen. Als verantwortungsbewusstes Unternehmen der Lebensmittelbranche setzen wir uns an allen unseren Standorten für die Einsparung von Lebensmittelresten und Verpackungsmüll ein.*

*Aus dieser Unternehmenspolitik und den daraus abgeleiteten Zielsetzungen ergibt sich die Verantwortung und Verpflichtung für die Geschäftsführung selbst sowie alle Führungskräfte und Mitarbeitenden, sich für eine fortlaufende Verbesserung unserer Umweltleistung einzusetzen.*

Die Unternehmens- und Umweltpolitik ist auf der Homepage der Vinzenz Service GmbH unter <https://www.vinzenz-service.de/ueber-uns/werte-und-leitlinien/> veröffentlicht.

Ergänzende Informationen finden sich im Gemeinwohl-Bericht 2020/21 im Abschnitt „Das Unternehmen und Gemeinwohl“.

## **2.3. Verwaltungsstruktur und Organisation des Umweltmanagementsystems**

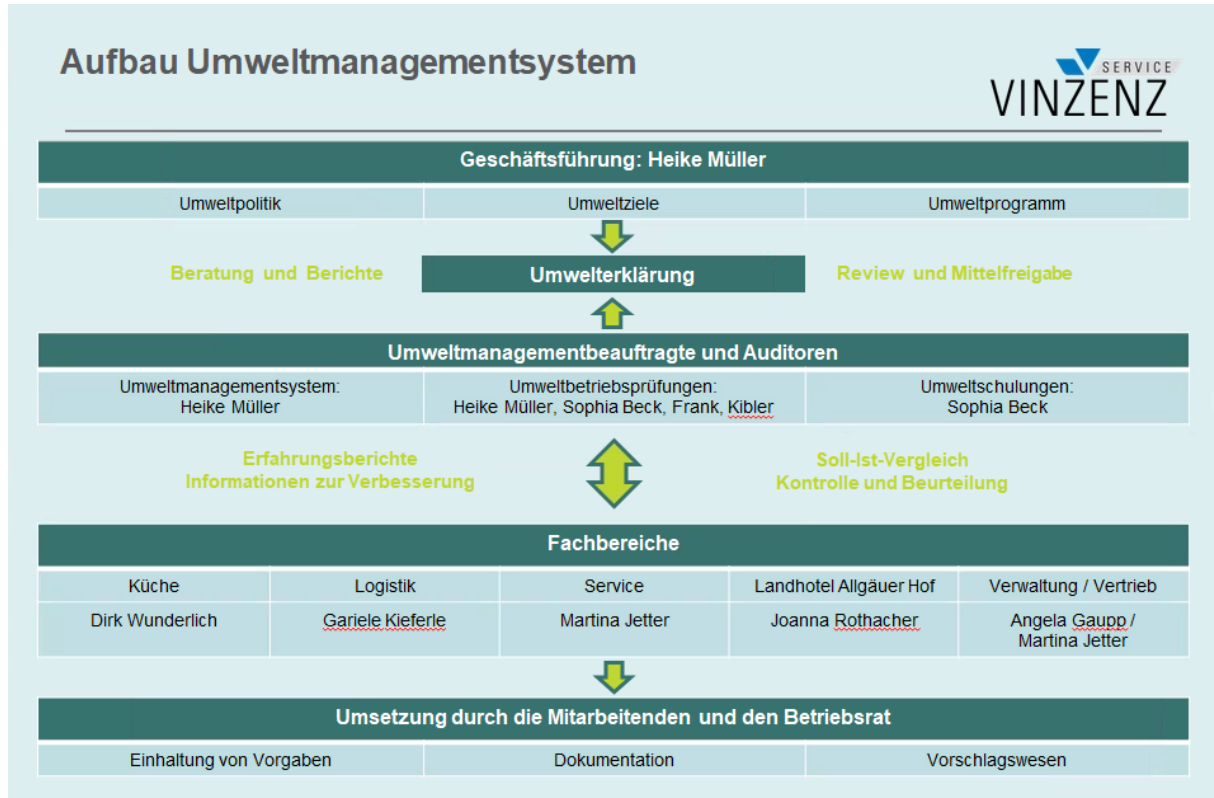
Im Rahmen der Teilnahme an einem Unternehmens-Konvoi der IHK Oberschwaben haben wir uns 2021 auf den Weg zur Einführung eines Umweltmanagementsystems gemacht. Das Umweltmanagementsystem der Vinzenz Service GmbH soll zukünftig zur permanenten Verbesserung der Umweltleistung beitragen, indem der betriebliche Umweltschutz durch Festlegung von Zuständigkeiten und Abläufen sowie der periodischen Kontrolle aller Systemelemente Strukturen aufbaut und weiterverfolgt.

Die Geschäftsführung legte auf Grundlage der Unternehmenswerte die Inhalte der Umweltpolitik fest und formuliert gemeinsam mit dem Leitungsteam die in das Unternehmens-Zielsystem integrierten Umweltziele. Die Geschäftsführung genehmigt das Umweltprogramm und stellt alle notwendigen Mittel zur Erreichung der Ziele im Rahmen des Wirtschaftsplanes zur Verfügung. Die einzelnen Abteilungsleitungen sind zuständig für die Umsetzung des Programmes in ihren Verantwortungsbereichen sowie für die Schulung und Information ihrer Mitarbeitenden zu umweltrelevanten Themen. Unterstützend bei den Schulungen bringt sich das Qualitätsmanagement mit ein.

Die Qualitäts- und Umweltmanagementbeauftragte veranlasst in Zusammenarbeit mit dem **Audit-Team** Kontrollen und beurteilt die Wirksamkeit und die Umsetzung der festgelegten Ziele und Programme. Die Berichte zu diesen Audits werden der Geschäftsleitung zur Verfügung gestellt, die gegebenenfalls Korrekturmaßnahmen veranlasst. Regelmäßig wird eine Umweltbetriebsprüfung durchgeführt. Im Rahmen der jährlichen Systemaudits sowie durch die Begehungen der Fachkraft für Arbeitssicherheit werden neben dem

Umweltmanagementsystem auch die Entwicklung des Systems und die Übereinstimmung mit den gesetzlichen Vorschriften und bindenden Verpflichtungen überprüft.

Es findet zukünftig jährlich eine Beurteilung des Umweltmanagementsystems innerhalb des Management-Reviews durch die Geschäftsführung statt.



Verantwortlich: Heike Müller

[vinzenz-service.de](http://vinzenz-service.de) 

Genießen mit mehr WERT.



Stand: 30.06.2023  
Pionierunternehmen mit audierter Gemeinwohl-Bilanz  
GEMEINWOHL ÖKONOMIE



Abbildung 6: Aufbau des Umweltmanagementsystems der Vinzenz Service GmbH



Verantwortlich: Heike Müller

[vinzenz-service.de](http://vinzenz-service.de)



Genießen mit mehr WERT.



Pionierunternehmen  
mit auditiertem  
Gemeinwohl-Bilanz

Stand: 31.10.2022

GEMEINWOHL  
ÖKONOMIE



DE-ÖKO-007

Abbildung 7: Umweltmanagement im Jahresverlauf

## 2.4. Organisationskultur und die Sensibilisierung für ökologische Prozessgestaltung

Wie bereits in anderen Abschnitten dargestellt, spielt Nachhaltigkeit für die Vinzenz Service GmbH eine wichtige Rolle und ist in der Unternehmenskultur verankert. Nachhaltigkeit ist eine der fünf Markenbotschaften, die im Zuge unseres Profilbildungsprozesses 2012 mit unseren Mitarbeitenden erarbeitet wurden.

Dies zeigt sich z.B. auch in unserem Qualitätsmanagement-Handbuch in der Arbeitshilfe „Ressourcensparendes Verhalten“, welche als Bestandteil der Mitarbeiter-Begrüßungsmappe allen Mitarbeitenden bekannt ist.

Als allgemeine Beispiele für ökologisches Handeln können genannt werden:

- Bereitstellung eines Wasserspenders am Standort Sigmaringen
- Verwendung von Getränken in Pfandflaschen im Konferenzbereich
- Schulungen der Mitarbeitenden zur richtigen Dosierung von Reinigungsmitteln
- Mülltrennung und Recycling in allen Bereichen der Vinzenz Service GmbH
- Vermeidung von Speiseresten in allen Bereichen, so werden beispielsweise im Landhotel Allgäuer Hof die Speisen für die Buffets laufend nachproduziert, um

Überproduktionen zu vermeiden. Mittags- und Abendbuffets sind aufeinander abgestimmt, so dass der Lebensmitteleinsatz optimal geplant werden kann

- Schulungsangebot um Lebensmittelverschwendung zu vermeiden  
<https://www.vinzenz-service.de/nc/aktuelles/neuigkeiten/detail/archive/2020/07/article/lebensmittelverschwendung-was-dagegen-gegan-werden-kann/>
- Zusammenarbeit mit der Initiative foodsharing
- Angebot eines Jobrads
- Nutzung Recycling-Produkte für Mitarbeitergeschenke, Papier und Give-Aways
- Nachhaltige Spendenprojekte (Baumpatenschaften, Bienenvölker, Blumenwiesen,...)
- Teilnahme an den Nachhaltigkeitstagen Baden-Württemberg in Form eines besonderen Speiseangebotes

Wir gehen davon aus, dass unsere Mitarbeitenden bereits für ein ökologisches Verhalten sensibilisiert sind und die Notwendigkeit zu ressourcenschonendem Verhalten verstehen.

## 2.5. Chancen und Risiken

Ein risikobasierter Ansatz ist zukunftsgerichtet und unterstützt uns dabei, die Wirksamkeit des Umweltmanagementsystems zu erhöhen und dessen beabsichtigte Ergebnisse zu erreichen. Nachteilige Auswirkungen für unser Unternehmen und die Umwelt sollen frühzeitig erkannt und über entsprechende Maßnahmen vermieden werden.

Das Umweltmanagementsystem soll jedoch nicht nur negative Auswirkungen (Risiken) berücksichtigen, sondern gleichermaßen positive Auswirkungen (Chancen) für die Vinzenz Service GmbH und die Umwelt fördern. Im Rahmen des Umweltmanagementsystems sind die Risiken und Chancen, die z. B. mit dem Kontext, den Umweltaspekten und den bindenden Verpflichtungen in Zusammenhang stehen, nun systematisch zu erfassen, zu dokumentieren und bei der Maßnahmenplanung bzw. Zielformulierung zu berücksichtigen.

In der gemeinsam mit dem Leitungsteam im November 2021 durchgeführten SWOT-Analyse wurden folgende Risiken und/oder Chancen identifiziert und haben Berücksichtigung in unseren Zielen gefunden:

### Chancen

Welche Möglichkeiten bieten sich?

Welche Zukunftschancen sind absehbar?

Welche Trends sind günstig?

Welche Veränderungen im Umfeld können vorteilhaft sein?

- Unabhängigkeit
- Wertewandel in der Gesellschaft hin zu Klimabewusstsein
- Kooperation mit GWÖ-Unternehmen
- Umweltmanagement wird nachgefragt (Lieferketten)
- Zunehmendes Gesundheitsbewusstsein
- Marktberreinigung / weniger Anbieter\*innen z.B. im Bereich Schulverpflegung
- Regenerative Energien
- E-Mobilität
- Regionalität



## Risiken

Wo lauern Gefahren für das bisherige Geschäftsmodell?

Welche Entwicklungen im Umfeld des Unternehmens könnten sich ungünstig auf die Geschäftsentwicklung oder die Wettbewerbsfähigkeit auswirken?

Welche Aktivitäten der Mitanbieter\*innen sind zu erwarten?

- Sinkende Lieferfähigkeit der Lieferant\*innen
- Unzuverlässigkeit von Lieferant\*innen
- Zukünftiges Pandemiegeschehen (Auswirkungen auf die Wirtschaft, Homeoffice, Gesundheit der Mitarbeitenden)
- Kostensteigerungen
- Steigende Energiekosten
- Gäste / Kund\*innen werden komplizierter bzw. anspruchsvoller
- Versorgung mit fossilen Brennstoffen (Gas in der Küche, Heizöl im LAH)
- CO<sub>2</sub>-Bepreisung

### **3. Bedeutende direkte und indirekte Umweltaspekte der Vinzenz Service GmbH**

#### **Referenzkapitel Gemeinwohl-Bericht: E3.1.**

Unternehmen haben eine besondere Verantwortung bei der globalen Aufgabe, der Überschreitung planetarer Grenzen entgegenzuwirken. Ziel aller Prozesse im Unternehmen sollte es sein, die negativen Umweltauswirkungen so gering wie möglich zu halten.

In diesem Abschnitt soll es in erster Linie um den Bericht über die fixen ökologischen Auswirkungen unserer Betriebstätigkeit gehen, also diejenigen, die durch die Bereitstellung und Aufrechterhaltung des Betriebes anfallen. Hier sind die wichtigsten Auslöser ökologisch negativer Auswirkungen zu betrachten.

Grundsätzlich ist bei allen Verbrauchswerten und den Werten in der Umweltbilanz zu berücksichtigen, dass in 2020 und 2021 lange durch die Corona-Pandemie verursachte Schließzeiten zu Verzerrungen führen können, insbesondere im Vergleich mit den Daten des Jahres 2022, in welchem wieder annähernd ein Normalbetrieb stattfinden konnte.

Die direkten und indirekten Umweltaspekte, die zu bedeutenden Umweltauswirkungen der Vinzenz Service GmbH führen, werden im Folgenden beschrieben und die jeweiligen Verbräuche im Jahr 2022 genannt:

#### Strom:

Den Strom für den Firmensitz in Sigmaringen beziehen wir von den Stadtwerken Sigmaringen. Zwei eigene Wasserkraftwerke, mehrere Blockheizkraftwerke und Photovoltaikanlagen sind wichtige Bausteine einer nachhaltigen und umweltschonenden Energiepolitik der Stadtwerke Sigmaringen.

Seit 01.01.2019 beziehen wir für unseren Firmensitz in Sigmaringen 100% Ökostrom. SIG strom natur der Stadtwerke Sigmaringen ist ein TÜV-zertifizierter Strom aus erneuerbaren Energien.

In 2022 haben wir 250.000 kWh SIG strom natur bezogen, was einem CO<sub>2</sub>-Äquivalent von 0 t entspricht, wovon 167.500 kWh ausschließlich von der Vinzenz Service GmbH genutzt wurden

Um unseren Stromverbrauch aktiv zu reduzieren, haben wir in der Zentralküche eine Wärmerückgewinnung im Lüftungssystem und in der Spülmaschine.



Für das Landhotel Allgäuer Hof haben wir 413.072 kWh Strom aus 100% erneuerbaren Energien über die KSE GmbH bezogen, was einem CO<sub>2</sub>-Äquivalent von 0 t entspricht.

#### Energie für Heizung und Küche am Firmenstandort in Sigmaringen (Erdgas):

In der Zentralküche wird als weiterer wichtiger Energieträger Erdgas verwendet, welches ebenfalls von den Stadtwerken Sigmaringen bezogen wird. Erdgas gilt als ein sehr umweltfreundlicher fossiler Brennstoff, vor allem wegen der geringen Schwefeldioxid- und Kohlendioxid-Emissionen bei seiner Verbrennung. Erdgas verbrennt besonders schadstoffarm - ohne Ruß, ohne Staub und praktisch frei von Schwefelgasen der Wärmeerzeugung, dem Heizen dient.

In der Zentralküche und im Verwaltungsgebäude hatten wir einen Erdgas-Verbrauch in Höhe von 241.121 kWh, wovon 85.461 kWh auf die Vinzenz Service GmbH entfallen.

Im Landhotel Allgäuer Hof wird kein Erdgas verwendet.

#### Energie für Heizung im Landhotel Allgäuer Hof (Heizöl und Holzpellets)

Am Standort Sigmaringen werden weder Heizöl noch Holzpellets eingesetzt.

Im Landhotel Allgäuer Hof lag der Verbrauch von Heizöl bei 90.301 Liter (davon 11.541 Liter Mieter im Haus Oberschwaben).

Der Verbrauch von Holzpellets lag bei 7.820 kg (davon 999 kg Mieter im Haus Oberschwaben).

#### Wasser:

Am Standort Sigmaringen bezogen wir 2.029 m<sup>3</sup> Wasser, wovon 1.359 m<sup>3</sup> auf die Vinzenz Service GmbH entfallen.

Es entstand Niederschlagswasser in Höhe von 2.029 m<sup>3</sup>.

Im Landhotel Allgäuer Hof verbrauchten wir 5.538 m<sup>3</sup> Wasser (davon 670 m<sup>3</sup> Mieter im Haus Oberschwaben).

Es entstand Niederschlagswasser in Höhe von 2692 m<sup>3</sup>.

#### Papier:

Am Standort Sigmaringen wurden 229.500 Blatt Papier verbraucht:

Im Landhotel Allgäuer Hof verbrauchten wir 46.500 Blatt Papier.

#### Fuhrpark:

Zur Erfüllung unserer täglichen Aufgabe sind wir am Standort Sigmaringen auf Fahrzeuge zur Essensauslieferung sowie in der Haustechnik angewiesen. Für einen Großteil unserer sonstigen Dienstfahrten sind wir ebenfalls auf PKWs angewiesen, da die Nutzung von öffentlichen Verkehrsmitteln aufgrund unserer ländlichen Lage und der ÖPNV-Infrastruktur schwer umsetzbar ist.

Der gesamte Fuhrpark der Vinzenz Service GmbH verbrauchte 18.247 Liter Benzin und Diesel. Der dadurch entstandene CO<sub>2</sub>-Ausstoß in Höhe von 49,98 t wurde über die myclimate Deutschland gGmbH kompensiert, indem eine freiwillige Umlage in Klimaschutzprojekte (Gold Standard Projekt) eingezahlt wurde. Hierzu erhalten wir jährlich ein Zertifikat.

Im Landhotel Allgäuer Hof verbrauchte das betriebseigene Fahrzeug 397 Liter Benzin und Diesel.

#### Landverbrauch:

Die Gesamtfläche unseres Firmengrundstücks in Sigmaringen beträgt 5.343 m<sup>2</sup>. Der Anteil der versiegelten Flächen (Dach und Boden) beträgt ca. 50% (2.630 m<sup>2</sup>).

Die Größe der versiegelten Flächen im Landhotel beträgt 2.485 m<sup>2</sup> bei einer Grundstücksgröße von 8.958 m<sup>2</sup>.

Das Dach des Landhotel Allgäuer Hof ist auf ca. 2.000m<sup>2</sup> begrünt. Auf dem Dach wachsen Teppichscharfgarbe, Katzenpfötchen, Scabiosen-Flockenblume, kleines und rotes Habichtskraut, Felsennelke, Frühlings-Fingerkraut, kleiner Wiesenkopf, kleines Seifenkraut, Rotmoos-Teppichsedum, Felsen-Fetthenne, Milder Mauerpfeffer, Fetthenne, Berg-Thymian, Erdsegge, Schafschwingel. Diese Pflanzen sind ökologisch sinnvoll und wertvoll, weil

- die Dachbegrünung durch den auffälligen Blattschmuck Bienen und Schmetterlinge anzieht
- die Begrünung anspruchslos und pflegeleicht ist
- die Dachbegrünung Ersatzlebensraum für Flora und Fauna bietet
- das Dach durch die Bepflanzung eine optische Aufwertung für das Gebäude ist
- das Dach Feinstaub bindet und so zu einer besseren Luftqualität beiträgt
- sie einen Schall- und Wärmeschutz bieten
- sie mehr als 50% des Regenwassers zurückhalten, wodurch die Kläranlage entlastet und durch die Verdunstung die Umgebungsluft verbessert wird
- einer Aufheizung der Umgebung entgegenwirken
- Dächer mit Dachbegrünung sehr langlebig sind

Der Pflegeaufwand beläuft sich auf ca. 2 Stunden Wildwuchsentfernen (z.B. Ahorn, Birke, Fichte) und ca. 32 Stunden Kiesstreifenpflege pro Jahr. Da der Kiesstreifen, welcher die Begrünung, Lüftung, etc. einfasst, als Brandschutzstreifen dient, ist diese Tätigkeit sehr wichtig.



#### Abfall / Speisereste:

Wo immer möglich und sinnvoll trennen wir Abfall sortenrein und führen ihn der Wiederverwertung zu, z.B. Papier, Glas, Kunststoff.

Die Mengen für Kunststoffabfälle werden durch den Entsorger nicht erfasst.

Speisereste werden über die Firma Refood GmbH entsorgt, einem Entsorgungsfachbetrieb für Lebensmittelreste. Die Lebensmittelreste werden Biogasanlagen zur Erzeugung von nachhaltigem Strom und Wärme zugeführt. Alle unsere Aktivitäten in Bezug auf Entsorgung wurden im Zuge der Novelle der Abfallverordnung neu erfasst und fortlaufend dokumentiert. Insbesondere die Reduktion von Speiseresten ist uns ein großes Anliegen, weshalb wir wiederkehrende Projekte zu diesem Thema durchführen.

Eine aussagekräftige Erfassung der tatsächlichen Entsorgungsmengen ist aufgrund des Abrechnungsmodus nicht möglich. Zur Berechnung der Speiserestemengen gehen wir von einer durchschnittlichen Befüllung eines Behälters von 80% (=96kg) aus.

Gefährliche Abfälle entstehen nicht bzw. nur in geringsten Mengen und werden bei Bedarf fachgerecht entsorgt. Eine Erfassung der Mengen findet nicht statt.

#### Reinigungsmittel:

In der Vinzenz Service GmbH wurden ca. 4,53 t Reinigungs- und Desinfektionsmittel verbraucht. Ein Großteil dieser Reinigungs- und Desinfektionsmittel benötigt die Zentralküche. In dieser haben wir eine zentrale Dosieranlage, welche Überdosierungen von Reinigungsmitteln durch Mitarbeitende verhindert. Reinigungs- und Desinfektionsmittel, die in konzentrierter Form und größerer Menge ein Umweltrisiko darstellen, werden über einer eigens dafür vorgesehenen Auffangwanne gelagert, um ein unkontrolliertes Abfließen, z.B. bei Beschädigung des Behälters, in das Abwasser zu verhindern.

Im Landhotel Allgäuer Hof haben wir 1,90 t Reinigungs- und Desinfektionsmittel sowie 1,49 t Poolreinigungskemikalien für das Schwimmbad benötigt. Diese werden zur Wasserdesinfektion, zur Einstellung des pH-Wertes des Pool-Wassers sowie zur Ausflockung feinst verteilter Verunreinigungen genutzt, die dadurch filterbar werden.

Um eine passgenaue Dosierung sicherzustellen wird das Dosiersystem regelmäßig gewartet und eingestellt. Die zuständigen Haustechniker sind auf die Bedienung des Dosiersystems und im Umgang mit den Pool-Chemikalien geschult.

#### Kältemittel:

Zur Reduzierung der globalen Erwärmung hat die Europäische Union den stufenweisen Rückzug aus der Verwendung von HFKW-Gasen beschlossen und mit der Umsetzung im Januar 2015 begonnen. Dies betrifft auch das Kältemittel R-404A, das derzeit wahrscheinlich am häufigsten verwendete Kältemittel.

Folgende Mengen an Kältemittel wurden am Standort Sigmaringen ersetzt bzw. ergänzt:

- 7,5 kg

Folgende Mengen an Kältemittel wurden am Standort Landhotel Allgäuer Hof ersetzt bzw. ergänzt:

- 46 kg

### 3.1. Energie- und Rohstoffbilanz 2022 für den Standort Sigmaringen

	Einheit	2022						2021					
		abs.	pro Arbeitsstunde	CO <sub>2</sub> (g)	SO <sub>2</sub> (g)	Nox (g)	PM (g)	abs.	pro Arbeitsstunde	CO <sub>2</sub> (g)	SO <sub>2</sub> (g)	Nox (g)	PM (g)
<b>Energieverbrauch</b>													
Strom (Öko)	kWh	167.500	2,24	0	0	0	0	215.882	2,63	0	0	0	0
Erdgas	kWh	85.461	1,14	17.167.406	126	6.892	86	270.141	3,29	54.265.924	400	21.784	272
Kraftstoffe	Liter	18.247	0,24	48.172.080**	-	-	-	20.036	0,24	52.710.000**	-	-	-
<b>Sonstige Verbräuche</b>													
Wasser	m <sup>3</sup>	1.359	0,018					1.810	0,022				
Papier	Blatt	229.500	3,07					47.704	0,58				
Reinigungsmittel	kg	4.532	0,06					3.740	0,05				
Kältemittel	kg	7,5	-					4	-				
<b>Abfall</b>													
Restmüll	kg	2.038	0,027					1.812	0,022				
Kunststoff	kg	*	*					*	*				
Papier	kg	6.620	0,088					6.550	0,080				
Speisereste	kg	23.808	0,318					25.920	0,316				

\*Datenlücke

\*\*komp.=kompensiert

Der Anteil erneuerbarer Energie an der Gesamtenergie beträgt am Standort Sigmaringen: 39%

### 3.2. Energie- und Rohstoffbilanz 2020/2021 für den Standort Landhotel Allgäuer Hof

	Einheit	2022							2021						
		abs.	pro Arbeitsstunde	pro Ü-Gast	CO <sub>2</sub> (g)	SO <sub>2</sub> (g)	Nox (g)	PM (g)	abs.	pro Arbeitsstunde	pro Ü-Gast	CO <sub>2</sub> (g)	SO <sub>2</sub> (g)	Nox (g)	PM (g)
<b>Energieverbrauch</b>															
Strom (Öko)	kWh	413.072	11,06	44,69	0	0	0	0	390.240	18,20	69,52	0	0	0	0
Holzpellets	kWh	33.423	0,90	3,62	0	4.308	9.746	2.310	50.745	2,37	9,04	0	6.540	14.797	3.507
Heizöl	kWh	771.848	20,66	83,50	206.731.768	162.829	63.909	4.390	744.323	34,72	132,61	199.359.472	157.022	61.630	4.234
Kraftstoffe	Liter	397	0,01	0,04	1.084.106	-	-	-	1.031	0,05	4,32	2.721840	-	-	-
<b>Sonstige Verbräuche</b>															
Wasser	Liter	4.868	0,13	0,53					5.930	0,28	1,06				
Papier	Blatt	46.500	1,24	5,03					45.000	2,47	12,06				
Reinigungsmittel	kg	1.906	0,05	0,21					609	0,03	0,11				
Poolchemikalien	kg	1.499	0,04	0,16					141	-	-				
Kältemittel	kg	46	-	-					50	-	-				
<b>Abfall</b>															
Restmüll	kg	9.350	0,250	1,011					6.490	0,303	1,156				
Kunststoff	kg	*	*	*					*	*	*				
Papier	kg	9.350	0,250	1,011					6.732	0,314	1,199				
Speisereste	kg	18.912	0,506	2,046					12.096	0,564	2,155				

\*Datenlücke

\*\*komp.=kompensiert

Der Anteil erneuerbarer Energie an der Gesamtenergie beträgt am Standort Landhotel Allgäuer Hof: 37%

## 4. Umweltzielsetzungen und -einzelziele im Zusammenhang mit den bedeutenden Umweltaspekten und -auswirkungen

### Referenzkapitel Gemeinwohl-Bericht: Ausblick

Übergeordnetes Umweltziel der Vinzenz Service GmbH ist es, hinsichtlich den relevantesten Umweltaspekten und -auswirkungen mindestens den Standard zu halten und die Verbräuche pro hergestellter Tonne Fertigprodukt nicht zu steigern.

### 4.1 Kurzfristige Ziele

In den Unternehmenszielen für die Jahre 2022/23 wurden folgende Umweltziele formuliert, welche im Umweltprogramm enthalten sind:

- Sanierung der energetischen Gebäudehülle (durch den Verpächter und Gesellschafter)
- Planung und ggf. Integration einer PV-Anlage (in Zusammenarbeit mit dem Verpächter und Gesellschafter)
- Vollständiger Ersatz von Einwegverpackungsmaterial (DUNI) durch Mehrwegbehälter (Standort Sigmaringen, Kalte Küche)
- Reduktion des „Schwundes“ beim Einsatz von Mehrwegverpackungen
- CO<sub>2</sub>- Emissionen und Kraftstoffverbrauch reduzieren
- Energieeinsparungen im Lüftungssystem (Landhotel Allgäuer Hof)
- Optimierung des Wareneinsatzes
- Vermeidung von Speiseresten
- Energie- und Reinigungsmiteleinparungen beim Spülvorgang (Standort Sigmaringen)
- Energieeinsparungen durch Umstellung auf LED-Leuchtmittel und Ersatzbeschaffung Fritteuse (Landhotel Allgäuer Hof)
- Sanierung der Kälteverbundanlage (Standort Sigmaringen)
- Fehlervermeidung durch geringere Arbeitsbelastung der Mitarbeitenden
- Reduktion des Papierverbrauchs
- Reduktion des Ausschusses bei Bio-TK-Gemüse auf 0
- Optimierung der DGE-Rezepturen durch zusätzliche personelle Ressourcen
- Schulung der Mitarbeitenden zu Umweltthemen
- Reduzierung von Plastikmüll (Landhotel Allgäuer Hof, Speise-Ausgabebereiche)
- Förderung der Elektromobilität
- Studentische Projekte mit Umweltschwerpunkt
- Sensibilisierung der Gäste für Nachhaltigkeitsthemen und Vermeidung von Speiseresten
- Förderung der Biodiversität

### 4.2. Langfristige Ziele

Langfristig, also in den kommenden drei bis fünf Jahren, möchten wir uns in Bezug auf unsere Umweltleistung mit folgenden Zielen auseinandersetzen:



- Ein Anteil von 100 % ethisch unbedenklich eingekaufter Produkte soll angestrebt werden. Systematische Überprüfung der Zuliefererkette hinsichtlich Umwelt, Produktion und Nachhaltigkeit und Diskussion des Themas Wertschöpfungskette mit Berührungsgruppen
- Permanente Sensibilisierung der Mitarbeitenden für ökologisch sinnvolles Handeln
- Erfassen und Dokumentieren bewusstseinsbildender Maßnahmen sowie des Wirkungsgrades

## **5. Durchgeführte und geplante Maßnahmen zur Verbesserung der Umwelleistung und Einhaltung der rechtlichen Bestimmungen**

**Referenzkapitel Gemeinwohl-Bericht: E3.1., E.3.2., E3.3.**

In 2022 haben wir eine Vielzahl von Veränderungen, hin zu nachhaltigerem Handeln, vorgenommen.

### 5.1.1. Abgeschlossene Maßnahmen zum 31.12.2021

Pos.	Umweltziel	Standort	geplante Maßnahme	Budget	Verantw.	Erfüllungstermin	Status			
							p	d	c	a
	Erhöhung des Anteils der Bioprodukte	VS	Studentisches Projekt: "Tue Gutes und rede darüber", Helen Heberle	mind. 3.600€	HM	31.08.2021	p	d	c	a
	Optimierung Frühstücksbuffet	LAH	Kleinverpackungen abschaffen, kein verpacktes Knäckebrot,...		JR	31.12.2021	p	d	c	a
	Nudging umsetzen	VS	DGE-Menü steht auf der Speisekarte ganz oben		MJ	31.12.2021	p	d	c	a
	Regionalität in der Speisekarte	LAH	Projektarbeit: Speisekarte wird auf regionale Gerichte ausgerichtet, Julia Jocham		JR	31.12.2021	p	d	c	a
	"Tagen mit Mehrwert"	LAH	Konzept Gesund Tagen in Umsetzung		JR	31.12.2021	p	d	c	a
	Verbesserung der Büroraumlufth und der Energieeffizienz	VS LAH	Umstellung von Tonerdruckern auf Tintenstrahldrucker zur Feinstaubreduktion in den Büroräumen und zum Verzicht auf Toner		HM	01.07.2021	p	d	c	a
	Geburtstagskarte für Mitarbeitende: „Lass Glück wachsen“	VS LAH	Wildblumenwiesen wachsen lassen		HM	31.12.2021	p	d	c	a
	Erweiterung eines regionalen Streuobst-Baumgartens	VS LAH	Übernahme von drei Baumpatenschaften bei der Familie Sax (Gutenstein)		HM	31.12.2021	p	d	c	a
	Papierverbrauch reduzieren	VS LAH	Einführung Mitarbeiter-Kommunikationsapp Quiply ermöglicht papierlose Kommunikation	ca. 35 € pro Jahr/MA	HM	April 2020	p	d	c	a
	Sensibilisierung unserer Mitarbeitenden zum Klimaschutz	VS LAH	Ausgabe „Klimasparbücher“ Bodenseekreis an alle Mitarbeitende		CD	Sommer 2020	p	d	c	a



## 5.1.2. Abgeschlossene Maßnahmen zum 31.12.2022

Pos.	Umweltziel	Standort	geplante Maßnahme	Budget	Verantw.	Erfüllungstermin	Status			
1a	Sanierung energetische Gebäudehülle	VS	Sanierung Fassade DLZ	50.000 €	FK	31.06.2022	p	d	c	a
1e	Vollständiger Ersatz von Einwegverpackungsmaterial (DUNI) durch Mehrwegbehälter (Kalte Küche)	DLZ	Anschaffung Mehrwegbehälter	20.000 €	HM	30.06.2022	p	d	c	a
1f	Reduktion des "Schwundes" beim Einsatz der neuen Mehrwegverpackungen	DLZ	Informationsschreiben an alle Kunden und Servicemitarbeitenden zur Reduktion des "Schwundes" beim Einsatz der neuen Mehrwegverpackungen		DW, TD	unmittelbar vor dem 1. Einsatz der Mehrwegbehälter	p	d	c	a
1h	Energieeinsparung im Lüftungssystem des LAH	LAH	Optimierung der Lüftungsanlage im Zusammenspiel mit der Hausleittechnik, Ersatz der Motoren durch effizientere Geräte Optimierung der Energieeffizienz	20.000 €	FK	31.03.2022	p	d	c	a
1n	Energie- und Reinigungsmiteleinparung beim Spülvorgang	LAH	<del>Revision der Spülmaschine, Austausch von div. Bauteilen</del> Neuanschaffung Spülmaschine	25.000 €	UG	30.06.2022	p	d	c	a
1q	Energieeinsparung	LAH	Austausch der Fritteuse	2.500 €	HM	30.06.2022	p	d	c	a
1r	Sanierung Kälteverbundanlage	VS	Austausch korrodierter Bauteile zur Verhinderung von Verlust an Kältemittel	2.000€	HM / FK	30.06.2022	p	d	c	a
2e	Fehlervermeidung durch geringere Arbeitsbelastung	VS LAH	Arbeitszeitreduktion auf 37,5-Stunden-Woche		HM	01.04.2022	p	d	c	a
3b	Papierverbrauch reduzieren	alle	Alle MA erfassen ihre Arbeitszeit an der digitalen Stempeluhr		LT	30.06.2022	p	d	c	a
3d	Papierverbrauch reduzieren	LAH	Einführung einer digitalen Gästemappe		JJ, JR	31.12.2022	p	d	c	d

3e	Papierverbrauch reduzieren	LAH	Einführung digitaler Meldescheine		JR, DG	30.06.2022	p	d	c	a
4a	Reduktion Arbeitsbelastung	VS	Anschaffung einer elektrischen Salatschleuder (gebraucht)	3.000 €	HM	31.03.2022	p	d	c	a
4b	Ausschuss bei Bio-TK-Gemüse reduzieren auf 0	VS	Alternative Hersteller / Lieferanten von BIO-TK-Gemüse prüfen bzw. Eigenproduktion prüfen		DW	30.06.2022	p	d	c	a
4c	alle aktiven DGE-Rezepturen optimieren durch zusätzliche personelle Ressourcen	VS	Studentin im Praxissemester ab 01.03.2022	3.000 €	DW, ZL	31.08.2022	p	d	c	a
4f	Bio-Zertifizierung für Wellnessbereich prüfen	LAH	<i>Nicht mehr relevant</i>		HM	31.12.2022	p			
6l	Verpackungsmüll reduzieren	LAH	Umstellung von Saft im Tetrapak auf Großgebände, Zapfanlage umbauen	400 €	JR	30.06.2022	p	d	c	a
6o	Förderung der Biodiversität	LAH	Ausgewiesene Wiesenbereiche werden nur noch einmal jährlich gemäht: Wellnesbereich		UL	30.06.2023	p	d	c	a

## 5.2. Geplante Maßnahmen 2023

Pos.	Umweltziel	Standort	geplante Maßnahme	Budget	Verantw.	Erfüllungstermin	Status			
1b	PV- Anlagen	DLZ	Planung und Integration PV- Anlage	150.000 €	FK	31.12.2023	p			
1g	CO2-Emissionen reduzieren Kraftstoffverbrauch reduzieren	DLZ	Anschaffung eines neuen, effizienteren LKW	80.000 €	HM, TB, GK	31.12.2023	p			
1j	Optimierung des Wareneinsatzes und Vermeidung von Speiseresten	VS	Servicemitarbeitende geben regelmäßig Rückmeldungen zu den Portionsgrößen		MJ	laufend	p	d	c	
1o	Reduzierung Speisereste	LAH	Mengenkalkulationen für die Buffets erstellen				p			
1p	Energieeinsparung	LAH	Sukzessiver Austausch der Leuchtmittel durch LED		UG / FK	31.12.2023	p			
2a	Jobräder	VS	erneuerte und neue Jobradlizenzen		AG	jährlich	p	d		
3a	Papierverbrauch reduzieren	alle	digitale Bearbeitung von Rechnungen			31.12.2023	p	d	c	
3c	Papierverbrauch reduzieren	VS	3-5 Tablets anschaffen, um Rezepturen digital verfügbar zu haben		HM	31.12.2023	p			
3f	Papierverbrauch reduzieren	LAH	Einführung QR-Code für Speisekarte		JJ, JR	31.12.2022	p			
4d	MA-Schulung EMAS (am Bewusstsein arbeiten, 7.3.)	alle	Schulung terminieren und durchführen		HM	31.12.2023	p			
4e	Reduzierung von Plastikmüll	LAH	Abschaffung Tetrapaks, Säfte in Bag in Box, Gemüse unverpackt in Kisten		KB, SL, HaM, JJ	31.12.2023	p	d	c	
6a	Förderung der Elektromobilität	alle	Ausbau der Ladesäuleninfrastruktur		FK	31.12.2023	p	d	c	
6b	Anwerbung studentischer Projekte mit Umweltschwerpunkt	VS	Fortführung Zusammenarbeit mit Fachhochschule Sigmaringen		HM	laufend	p			

6d	Sensibilisierung der Gäste für Nachhaltigkeitsthemen und Vermeidung von Speiseresten	VS	Jahresplan liegt vor		DW, MJ, GK, SN, CD	31.03.2023	p			
6k	Lebensmittelverschwendung vermeiden	LAH	Plattenservice statt Buffet, um Lebensmittelverschwendung zu vermeiden, allgemeingültige Definition erstellen		KB / JJ / MO	31.20.2023	p			
6m	Lebensmittelverschwendung vermeiden	LAH	Optimierung des Lebensmittelverbrauchs am Frühstücksbuffet, Dokumentation der Speisereste stichprobenartig (mind. 1x in 2023)		MO / RH / KB	laufen bis 31.12.2023	p			
6n	Förderung der Biodiversität	LAH	Schaffung von gästekompatiblen Insektenhabitaten, nicht bewirtschafteter Grünstreifen, Igelhaufen		UL / FK	31.12.2023	p			

## **6. Zusammenfassung der verfügbaren Daten über die Umweltleistung der Vinzenz Service GmbH**

**Referenzkapitel Gemeinwohl-Bericht: E3.1.**

Die verfügbaren Daten sind in Kapitel 3 aufgeführt.

Daten über die Umweltleistung bezogen auf die bedeutenden Umweltauswirkungen und die Kernindikatoren sind zusammengefasst:

## Kennzahlen der Umweltleistung am Standort Sigmaringen (Management Review)

Kennzahlen der Umweltleistung Standort Sigmaringen					
Kennzahl	Soll 2022	Ist 2022	Bewertung	Soll 2023	Bemerkung
Stromverbrauch absolut (kWh)	250.000	167.500	ok	180.000	
Stromverbrauch pro geleistete Arbeitsstunde (kWh)	2,50	2,24	ok	2,20	
Erdgas absolut (kWh)	230.000	85.461	ok	85.000	Abgrenzung Verwaltungsbereiche VVP
Erdgas pro geleistete Arbeitsstunde (kWh)	45,00	1,14	ok	1,14	Abgrenzung Verwaltungsbereiche VVP
Wasserverbrauch absolut (Liter)	1.900	1.359	ok	1.400	
Wasserverbrauch pro geleisteten Arbeitsstunde (Liter)	0,020	0,018	ok	0,018	
Papierverbrauch absolut (Blatt)	40.000	229.500	zu hoch	150.000	Abgrenzung Verwaltungsbereiche VVP
Papierverbrauch pro geleistete Arbeitsstunde (Blatt)	0,50	3,07	zu hoch	2,0	Abgrenzung Verwaltungsbereiche VVP
Kraftstoffverbrauch absolut (Liter)	23.000	18.247	ok	20.000	Zusätzliche Tour Schwäbisch Gmünd
Kraftstoffverbrauch pro geleistete Arbeitsstunde (Liter)	0,20	0,24	ok	0,20	
Kraftstoffverbrauch pro 1.000 Mahlzeiten	50,00	41,68	ok	41,00	
Verbrauchskosten für Einwegverpackungsmaterial (Euro)	5.000	21.005	zu hoch	5.000	Einführung Mehrweggeschirr mit Verzögerung
Anzahl DGE-zertifizierter Mahlzeiten (Reduktion Fleischanteil)	<0	36.889	ok	44.000	
Anteil DGE-zertifizierte Mahlzeiten (Reduktion Fleischanteil)	<0	8 %	ok	10%	
Anzahl vegetarische Mahlzeiten (Reduktion Fleischanteil)	<150.000	96.307	ok	110.000	
Anteil vegetarische Gerichte (Reduktion Fleischanteil)	<25%	22 %	ok	25%	
Verlust Kältemittel in kg	<10	7,5	ok	<10	
Anteil Bio-Lebensmittel am Gesamt-Lebensmitteleinkauf (€)	4,00%	3,61 %	ok	5%	Zukünftige Betrachtung auf Wareneinsatz Küche beziehen (2022: 5,33 %)
Anzahl Regeltermine für Besprechungen	26-86	38	ok	26-86	
Ausgaben für Marketing zum Thema "Nachhaltigkeit" in Euro	2.500	1.600	Ok	2.500	
Verbesserungen und Abweichungen interne Audite	3	12	ok	5	
Kritische Abweichungen Zertifizierung 14001	0	keine	Ok	0	
Nebenabweichungen Zertifizierung 14001	3	keine	OK	3	

## Kennzahlen der Umweltleistung an Standort Landhotel Allgäuer Hof (Management Review)

Kennzahlen der Umweltleistung am Standort Landhotel Allgäuer Hof					
Kennzahl	Soll 2022	Ist 2022	Bewertung	Soll 2023	Bemerkung
Stromverbrauch absolut (kWh)	500.000	413.072	ok	410.000	
Stromverbrauch pro geleistete Arbeitsstunde (kWh)	18,00	11,06	ok	11,00	
Wasserverbrauch absolut (Liter)	6.300	4.868	ok	5.000	
Wasserverbrauch pro geleisteten Arbeitsstunde (Liter)	0,250	0,13	ok	0,15	In 2022 wurde das Schwimmbad nie neu aufgefüllt
Papierverbrauch absolut (Blatt)	50.000	46.500	ok	45.000	
Papierverbrauch pro geleistete Arbeitsstunde (Blatt)	1,90	1,24	ok	1,20	
Kraftstoffverbrauch absolut (Liter)	1.100	397	ok	500	In 2022 sehr wenig gefahren
Kraftstoffverbrauch pro geleistete Arbeitsstunde (Liter)	0,05	0,01	ok	0,025	
Heizölverbrauch absolut (kWh)	835.000	771.848	ok	700.000	
Heizölverbrauch pro geleistete Arbeitsstunde (kWh)	30,00	20,66	ok	18,90	
Pelletsverbrauch absolut (kWh)	122.500	33.426	ok	100.000	Weniger Öl, mehr Pellets einsetzen
Pelletsverbrauch pro geleistete Arbeitsstunde (kWh)	4,50	0,9	ok	2,70	
Anzahl Ablasszyklen Schwimmbad (200m <sup>3</sup> pro Füllung)	1	0	ok	1	
Kältemittelverlust in kg	10	46	zu hoch	25	Alte Infrastruktur
Anzahl Regeltermine für Besprechungen	12	6	zu niedrig	12	
Verbesserungen und Abweichungen interne Audite	3	1	ok	3	
Kritische Abweichungen Zertifizierung 14001	0	keine	ok	0	
Nebenabweichungen Zertifizierung 14001	3	keine	ok	3	

\* Datenlücke

## **7. Relevante rechtliche Bestimmungen und Bestätigung der Einhaltung**

### **Referenzkapitel Gemeinwohl-Bericht: E3.3.**

In Kapitel 5 wird auf die wichtigsten rechtlichen Bestimmungen verwiesen und bestätigt, dass die Vinzenz Service GmbH sämtliche Rechtsvorschriften einhält.

Die wichtigsten rechtlichen Umweltvorschriften für die Vinzenz Service GmbH sind in unserem Rechtsverzeichnis aufgeführt und werden jährlich überprüft.

## **8. Bestätigung hinsichtlich der Anforderungen**

Die Vinzenz Service GmbH stellt durch interne Audits, eine regelmäßige Managementbewertung sowie Prüfung durch Umweltgutachter die Validierung der veröffentlichten Umweltdaten sicher.

## **9. Ansprechpartner**

Geschäftsführerin

Heike Müller

Wachtelhau 1

72488 Sigmaringen

[heike.mueller@vinzenz-sd.de](mailto:heike.mueller@vinzenz-sd.de)

07571 7426-0



## **10. Erklärung des Umweltgutachters**

Entfällt (nur Aktualisierung)

## **11. Validierung der Umwelterklärung**

Entfällt (nur Aktualisierung)

## 12. EMAS Registrierungsurkunde

# URKUNDE



### Vinzenz Service GmbH

Wachtelhau 1  
72488 Sigmaringen

### Landhotel Allgäuer Hof

Waldseer Straße 36  
88364 Wolfegg-Altann

Register-Nr.: DE-165-00094

Erstregistrierung am 27. Juli 2022

Diese Urkunde ist gültig bis 27. Juli 2026

Diese Organisation wendet zur kontinuierlichen Verbesserung der Umweltleistung ein Umweltmanagementsystem nach der Verordnung (EG) Nr. 1221/2009 und EN ISO 14001:2015 (Abschnitt 4 bis 10) an, veröffentlicht regelmäßig eine Umwelterklärung, lässt das Umweltmanagementsystem und die Umwelterklärung von einem zugelassenen, unabhängigen Umweltgutachter begutachten, ist eingetragen im EMAS-Register ([www.emas-register.de](http://www.emas-register.de)) und deshalb berechtigt das EMAS-Logo zu verwenden.

Weingarten, den 29. Juli 2022

Martin Buck  
Präsident

Anje Gering  
Hauptgeschäftsführerin

